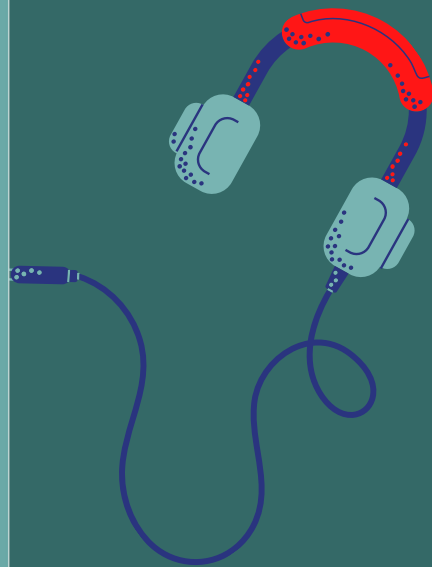


PROGRAM SŁUCHOWY



Program słuchowy jest jednym z elementów stosowanych w Metodzie Krakowskiej® w celu rozwijania funkcji audytywnych i językowych. Są to nagrania odpowiednio spowolnione, co ułatwia percepcję słuchanych dźwięków mowy.

Dla kogo przeznaczony jest Program słuchowy?

Program słuchowy w szczególności jest przeznaczony dla osób z zaburzeniami komunikacji językowej, w tym pacjentów z niedostuchem, afazją, alalią, autyzmem, zespołem Aspergera, zespołem Downa i innymi trudnościami związanymi z rozwojem mowy, i kontrolowaniem uwagi słuchowej.

Może być on również wykorzystywany przez rodziców w celu dodatkowej stymulacji i wspierania dziecka na poszczególnych etapach rozwojowych, rozpoczynając już od okresu prenatalnego.

Wszystkie dzieci, nie tylko te z zaburzeniami rozwojowymi mogą słuchać programów słuchowych w ramach wspierania wczesnej nauki czytania.

Bibliografia:

- Cieszyńska-Rożek J., *Neurobiologiczne podstawy rozwoju poznawczego. Słuch*, Kraków 2018.
- Cieszyńska-Rożek J., *Metoda Krakowska wobec zaburzeń rozwoju dzieci. Z perspektywy fenomenologii, neurobiologii i językoznawstwa*, Kraków 2013.

JAK KORZYSTAĆ Z PROGRAMU SŁUCHOWEGO?

„Optymalne warunki dla uczenia się bodźców słuchowych to ich izolowana obecność, czyli sytuacje – cisza, a potem dźwięk”.

(J. Cieszyńska-Rożek 2018, s. 38) Z tego względu **programu należy słuchać przez słuchawki nauszne**. Pozwala to na ograniczenie bodźców z wolnego pola i skierowanie uwagi na słuchanie mowy. Jest to bardzo ważne w sytuacji zaburzeń komunikacji językowej. Brak uszkodzeń słuchu nie oznacza jeszcze, że dziecko usłyszy i przetworzy przekazy językowe, dlatego niebagatelne jest wyeliminowanie innych bodźców dźwiękowych, na co pozwalają słuchawki.

Nagrania powinny być słuchane codziennie. Materiał oraz czas odtwarzania musi być dostosowany do indywidualnych potrzeb dziecka, jego wieku, umiejętności rozwojowych, percepcyjnych oraz zdolności koncentracji. Początkowo zalecane jest słuchanie programu kilka razy dziennie w krótkich (około 30 sekundowych) sesjach. Stopniowo czas odtwarzania nagrań może być wydłużany. Należy jednak pamiętać, że nie zaleca się słuchania dłużej niż kilka minut dziennie w odstępach czasowych.

Bibliografia:

- Cieszyńska-Rożek J., *Neurobiologiczne podstawy rozwoju poznawczego. Słuch*, Kraków 2018.
- Cieszyńska-Rożek J., *Metoda Krakowska wobec zaburzeń rozwoju dzieci. Z perspektywy fenomenologii, neurobiologii i językoznawstwa*, Kraków 2013.

JAK KORZYSTAĆ Z PROGRAMU SŁUCHOWEGO?

Program służy nie tylko do stymulacji słuchowej, ale także do wspomagania programowania języka i nauki czytania. Można wykorzystywać go do ćwiczeń powtarzania, identyfikowania, rozpoznawania i samodzielnego czytania. Z tego powodu niezbędna przy odtwarzaniu nagrań jest obecność opiekuna/terapeuty, którego zadaniem jest słuchanie programu wraz z dzieckiem (do czego potrzebne będą drugie słuchawki), kontrolowanie czy dziecko prawidłowo wykonuje polecenia lub prezentowanie w danym momencie odpowiednich desygnatów.

Słuchanie programu staje się w pełni wartościowe, gdy odbierane dźwięki mają odniesienie do danego obiektu, sytuacji. Dziecko nie ma biernie słuchać materiału, ale czynnie uczestniczyć w zadaniu, odbierając bodźce polimodalnie (angażując różne zmysły).

„(U)słyszenie to umiejętność interpretowania dźwięków, a więc rozumienie ich znaczenia. Oznacza to nazwanie lub stworzenie w umyśle obrazu obiektu”

(J. Cieszyńska-Rożek 2013, s. 290)

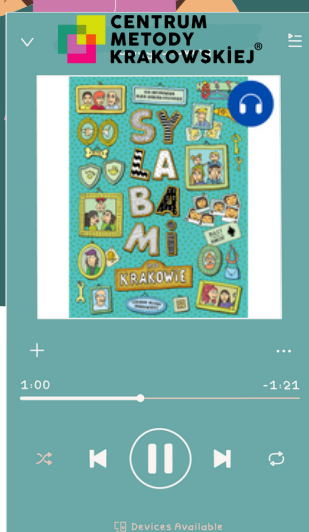
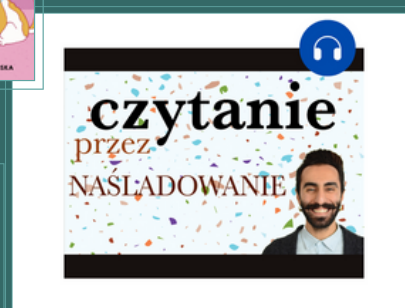
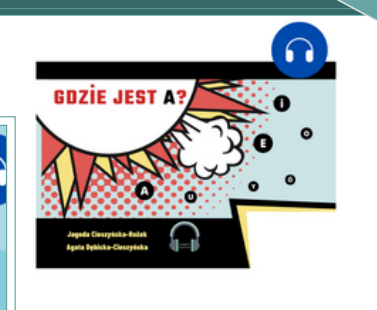
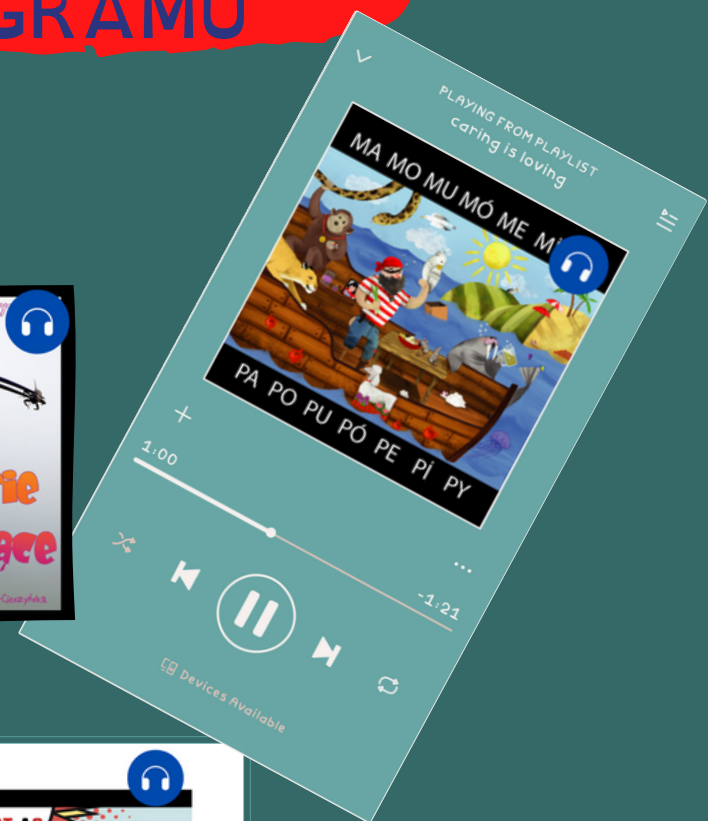
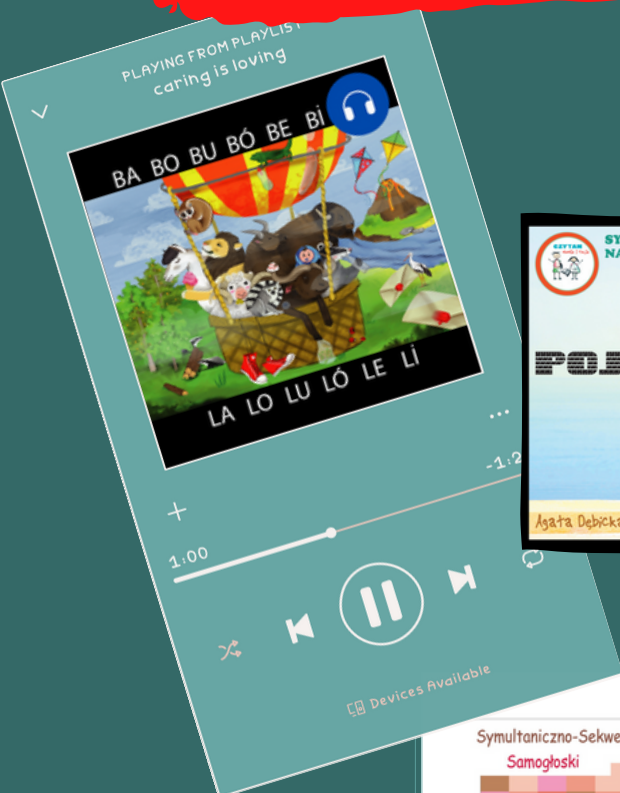
Z tego powodu podczas odtwarzania nagrań należy wskazywać, układać, podawać odpowiednie przedmioty, ilustracje, w danej kolejności, dzięki czemu nadawane jest znaczenie słuchanym dźwiękom mowy.

Bibliografia:

- Cieszyńska-Rożek J., *Neurobiologiczne podstawy rozwoju poznawczego. Słuch*, Kraków 2018.
- Cieszyńska-Rożek J., *Metoda Krakowska wobec zaburzeń rozwoju dzieci. Z perspektywy fenomenologii, neurobiologii i językoznawstwa*, Kraków 2013.

Opracowała:
Karolina Kruk
terapeutka w Centrum Metody Krakowskiej

POMOCE, KTÓRE MOŻNA WYKORZYSTAĆ PODCZAS SŁUCHANIA PROGRAMU

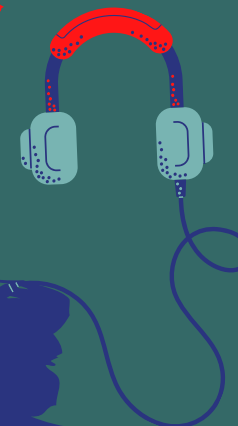


Pomoce można znaleźć pod adresem:
<https://sklep.centrummetodykrakowskiej.pl/>



Opracowała:
Karolina Kruk
terapeutka w Centrum Metody Krakowskiej

JAK OSIĄGNĄĆ AKCEPTACJĘ SŁUCHAWEK?



Niekiedy największą trudnością dla opiekunów staje się założenie słuchawek dziecku.

Oto kilka wskazówek, aby szybciej uzyskać ich akceptację:

- poproś terapeutę, żeby do zajęć włączył ćwiczenia z programem słuchowym i zaprezentował jak z nim działać,
- sam zakładaj słuchawki, kiedy dziecko zauważy, że je nosisz, wtedy samo chętniej po nie sięgnie,
- zaangażuj rodzeństwo, kuzynostwo, innych członków rodziny, aby również zakładali słuchawki sobie i dziecku,
- załóż razem z dzieckiem słuchawki jego ulubionej maskotce lub innej zabawce,
- rozpocznij od słuchania krótkich fragmentów nagrania,
- stopniowo wydłużaj czas stymulacji programem słuchowym,
- bądź cierpliwy, nie rezygnuj po kilku próbach.

Bibliografia:

- Cieszyńska-Rożek J., *Neurobiologiczne podstawy rozwoju poznawczego. Słuch*, Kraków 2018.
- Cieszyńska-Rożek J., *Metoda Krakowska wobec zaburzeń rozwoju dzieci. Z perspektywy fenomenologii, neurobiologii i językoznawstwa*, Kraków 2013.